

Beroepsvereniging van Beeldende Kunstenaars - Beroeps Organisatie Kunstenaars
Kunstenaarsbond - Platform beeldende kunst

Platformbeleid beeldende kunst

In 's lands cultuurbeleid komt de beeldende kunst - vergeleken met de podiumkunsten - er heel bekaaid van af, en dit terwijl Nederland internationaal groot aanzien geniet, juist om haar rijke traditie in beeldende kunst. Maar begrijpelijk is dat wel.

Beroepsposities

In de podiumkunsten (muziek, toneel, dans) richt het cultuurbeleid zich op organisaties (gezelschappen, projectorganisaties, e.d.) die in aantal redelijk overzichtelijk zijn en die meestal naast een artistiek-inhoudelijke ook over een zakelijke component beschikken. Subsidies dekken dan huisvesting, personeelskosten en honoraria, alsmede de podia zelf (schouwburgen, theaters, concertzalen).

In de beeldende kunst zien we een onoverzichtelijke en onsamenhangende groep ZZP-ers met zeer uiteenlopende opvattingen en uitgangspunten. Volgens diverse onderzoeken vanaf de jaren '70 zijn er in Nederland ca 12.000 beeldende kunstenaars, waarvan ca 9.000 een actief CV hebben (zich regelmatig manifesteren). Dit aantal blijft al 50 jaar vrij constant. Instroom en uitval houden elkaar redelijk in evenwicht. Dat is verklaarbaar: overleven als beeldend kunstenaar is namelijk niet alleen economisch, maar ook emotioneel niet zo eenvoudig: het is een eenzaam beroep waarin waardering niet snel wordt aangeleverd.

Richtingen

De meeste kunstenaars zijn in te delen binnen talrijke stromingen en richtingen, die elkaar vaak onderling bestrijden. De voornaamste zijn - in historische volgorde:

- de Klassieke (Europese) traditie, met een focus op de vrij realistische weergave van een al dan niet verzonnen werkelijkheid;
- het Modernisme met een focus op abstraheringen, hetzij middels handschriftelijke, hetzij geometrische vormtaal;
- het Postmodernisme met een focus op originaliteit en met ontleningen aan design, reclame, strips en andere beeldtaal uit het dagelijks leven;
- het Conceptualisme met een focus op ideeën en allerlei vormen van implementatie daarvan binnen de samenleving.

Richtingen naast elkaar kunnen elkaar scherp houden: de één op de inhoudelijke, de ander op de vaktechnische kwaliteit. De ambachtelijke richtingen zijn geneigd om de inhoudelijke zeggingskracht, de experimentele richtingen om de beeldende kwaliteit te verwaarlozen. Door richtingen uit hun eigen bubble te halen kan op alle fronten winst worden geboekt.

Al die richtingen zijn weliswaar onderhevig aan mode of ideologie, maar ze hebben ook allemaal hun eigen aanhang bij delen van het publiek en zijn alleen daarom al legitiem en gelijkwaardig. Richtingen in de kunst staan niet tegenover, maar naast elkaar.

Er is een goudmijn aan artistiek potentieel, wat wacht op ontginning.

Markt

Kunst wordt deels om zichzelf wille geproduceerd, deels voor het publiek. De verhouding tussen die beide invalshoeken varieert, in de experimentele vormen draait het vrijwel geheel om de intrinsieke aard van de kunst. Experimentele varianten zijn zelden marktgericht, onderzoek in kunst kan - net als bij wetenschap - alleen voortbestaan met overheidssteun. In de meer publieksgerichte vorm is de kunstenaar zowel uitvinder, producent, als marketeer. Sommige kunstenaars zijn heel behendig in het laatste, maar het overgrote deel is dat niet. Die zijn aangewezen op bemiddelaars als galerieën. Dat zijn veelal makelaars: zij nemen werk in consignatie en vragen commissieloon bij verkoop.

Het is een lastige markt omdat prijzen van unica relatief hoog zijn, omdat autonome en originele varianten nog geen marktpositie hebben en omdat persoonlijke affectie een hoofdrol speelt bij een aankoop. Het is ook een vluchtige markt aangestuurd door imago en mode. En het is een crisisgevoelige markt: bij elke economische dip sneuvelt de kunst als eerste. Succes is vaak tijdelijk. Dit is overigens niet nieuw: in de 'Gouden Eeuw' was het net zo.

4-sporenbeleid

De specifieke kenmerken van beeldende kunst maken een centraal top-down beleid complex en lastig uitvoerbaar, zeker zonder arbitraire artistiek-inhoudelijke keuzen te maken.

Alternatief is een bottom-up beleid te beginnen met de kunstenaars zelf, te bundelen door lagere overheden (gemeenten), deze weer nader te bundelen door de provincies en met een eindredactie door de Rijksoverheid. En wel in de volgende categorieën:

- Productiebeleid:

Beeldende kunst is een ambachtelijk bedrijf met hoge beroepskosten, kunstenaars kunnen alleen overleven bij lage vaste lasten. 'Productiebeleid' dient om kunstenaars te faciliteren met betaalbare werkruimten en daarmee de continuïteit in kunstproductie mogelijk te maken. In de praktijk heet dit 'Atelierbeleid' in een variant 'Broedplaatsenbeleid'.

- Presentatiebeleid

Floreert niet door voor een richting te kiezen, maar juist door confrontaties aan te gaan, door spanningsvelden te creëren en aldus een kwalitatieve competitie op te zetten. Een ander voordeel is dat bij gelijkwaardige aandacht voor meerdere richtingen het publieksbereik aanmerkelijk wordt vergroot: wat voor de een niets betekent is voor de ander juist waardevol. Zo dient het ook als een instrument voor infrastructurele marktbevordering.

- Educatiebeleid

Zowel in theoretische als praktische participatie kan aan diverse smaken en invalshoeken worden tegemoetgekomen. Kunstparticipatie kan allerlei doelen hebben: van individuele zelfverwerkelijking tot de culturele verheffing van bevolkingsgroepen. Ontwikkeling van culturele smaak en inzicht is een kwestie van kennismaking en ervaring in opvoeding en scholing. In vroeger eeuwen was dit voorbehouden aan de 'hogere standen' het ligt voor de handen om die kring in de huidige samenleving zoveel als mogelijk te verbreden. Door educatiebeleid kunnen drempels worden geslecht en ingangen worden geboden.

- Uitwisselingsbeleid

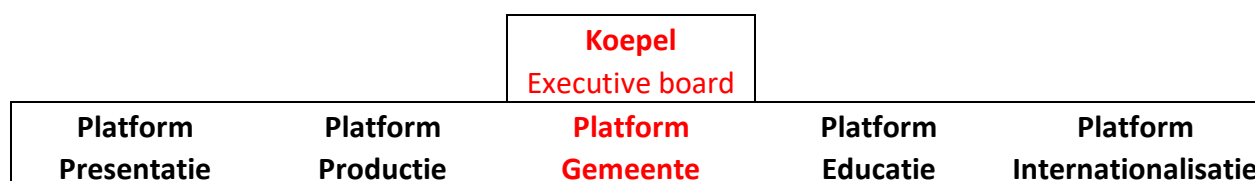
Lokale kunst blijft veelal 'opgesloten' binnen de 'eigen' regio. Door structurele uitwisseling tussen regio's onderling, maar ook door internationale uitwisselingen kan de kunstbeoefening kwalitatieve impulsen krijgen, bevorderlijk voor de bloei.

Bij internationale uitwisseling mag uiteraard gebruik gemaakt worden van het aanzien dat Nederland als bakermat van beeldende kunst in het buitenland geniet.

Platforms

Een bottom-up beleid kan vorm krijgen door het creëren van functionele Platforms waar zowel kunstenaars als kunstinstellingen aan deelnemen, per Platform gefocust op een beleidsgebied en voor de coördinatie en uitvoering ondersteund door een koepelorganisatie. Uitgangspunt is dat niet vanuit veronderstellingen van bovenaf, maar vanuit de behoeften van het beroepsveld de correcte randvoorwaarden, en tegelijk ook het mogelijk potentieel verzameld kan worden. Door dit te bundelen kan een beleid worden ontwikkeld.

Koepel beeldende kunstbeleid



Beleid begint met de systematische inventarisatie van het aanwezig potentieel, ingedeeld in categorieën en aangevuld met een analyse van tekorten, dan wel ontbrekende componenten.

- Koepel

Wij stellen een stichting-met-leden voor als overkoepelende en coördinerende organisatie voor 5 platforms:

- **Platform gemeente**, ihb de diensten Cultuur, Vastgoed, Onderwijs en overige relevante partijen
- **Platform Productie**, ihb ateliers en broedplaatsen: een te vormen beheersstichting voor atelierpanden, kunstonderwijs, kunstenaarsbonden en overige relevante partijen
- **Platform Presentatie**, met musea, kunstzalen, kunstenaarskollektieven, galeries en overige relevante partijen.
- **Platform Educatie**, met Kunstvakonderwijs, universiteit, creativiteitscentra, cursusorganisatie tbv onderwijs, kunstenaars en overige relevante partijen.
- **Platform Internationalisatie**, met Kunstvakonderwijs, universiteit, musea, diverse bemiddelingsorganisaties en overige relevante partijen.

De Koepel bundelt en coördineert de reeds bestaande krachten (zowel die van overheid als privaat), De eigen taken zijn daarnaast het voeren van een promotiebeleid en – in samenhang daarmee – een internationalisatiebeleid. Ook een publieksbeleid tot bemiddeling van bijv. kunst in wijken e.d. wordt hier ondergebracht. De stichting dient voor dit alles te beschikken over een eigen bureau.

- Gemeentelijk Platform

Het eerste Platform dat in aanmerking komt voor bundeling is de gemeente zelf, waarbij de voor de diverse aspecten van het kunstbeleid meest relevante gemeentelijke diensten worden betrokken.

Wanneer bijvoorbeeld een schoolgebouw wordt afgedankt komen zowel de diensten Onderwijs en Vastgoed in beeld bij een herbestemming als ateliercomplex, enzovoorts. Wanneer binnen de gemeentelijke diensten een effectieve samenwerking tot stand wordt gebracht wordt de basis gelegd voor alle volgende Platforms.

Platform productiebeleid

| | | | | |
|---------------------------------------|-------------------------------------|------------------------------------|------------------------------------|---|
| | | Koepel Executive board | | |
| Platform Presentatie | Platform Productie | Platform Gemeente | Platform Educatie | Platform Internationalisatie |

Inkomensbeleid voor kunstenaars is een landelijk vraagstuk, op lokaal niveau draait het om productiebeleid, dwz. het faciliteren van betaalbare werkruimte.

Atelierpanden kennen we in twee categorieën: de voorlopig en de permanent beschikbare.

De eerste categorie wordt in de regel ‘antikraak’ d.w.z. voor beperkte duur aangeboden, de tweede (IJzeren Voorraad) in gewone verhuur, met overeenkomsten voor onbepaalde tijd.

In een aantal regio beheren organisaties al woon- en/of werkruimten, tijdelijk of permanent.

Er zijn daarbij wachtlijsten.

Het Platform ‘Productie’ bundelt die organisaties tezamen met de kunstenaarsbonden en kunstenaarsinitiatieven tot een structureel overleg

- **Instroombeleid**

Voor instroombeleid in ateliers kunnen tijdelijke voorzieningen dienen: de jonge talenten evenals de startende bedrijven moeten immers laten zien dat ze levensvatbaar zijn. De bedrijven kunnen later op eigen kracht verder, de eenmaal gevestigde kunstenaars zullen ook dan steun in de vorm van betaalbare ateliers nodig blijven hebben.

Voor hen dient dan een Doorstroombeleid.

- **Doorstroombeleid**

Is bedoeld voor kunstenaars die bewezen hebben het vak aan te kunnen. Zij moeten zich kunnen vestigen in permanente ateliers met een regulier huurcontract voor onbepaalde tijd.

Gezien de altijd onzekere en fluctuerende kunstmarkt is de betaalbaarheid een harde voorwaarde. Gangbare norm is € 40-50 per m² per jaar.

- **IJzeren voorraad**

Wat dat laatste betreft: een redelijk volume van het bestand is een eerste voorwaarde, een basale hoeveelheid permanente ateliers is voor een grote tot middelgrote gemeente te stellen op ca 150 per 100.000 inwoners.

- **Art village**

Een ‘Art Village’ wordt voornamelijk in het buitenland aangetroffen, soms als hele stadswijken.

Het gaat een stap verder dan de Broedplaats door de directe koppeling met publieksfuncties: werkplaatsen aangevuld met tentoonstellingszalen, galerieën, boetiekjes, kleine podia, enz.

- **Beheer**

Voor Atelierbeleid kan een aparte beheersstichting voor de exploitatie van atelierpanden worden opgezet. Primaire taken zijn beheer/onderhoud, verhuurbeleid en verwervingsbeleid.

Dit wordt pas succesvol wanneer een actieve driehoek wordt gecreëerd tussen beheerder, en de gemeentelijke diensten voor Cultuur en Vastgoed.

Investeringskosten betalen zich op termijn indirect terug, onder meer door toenemend prestige voor de stad, mits tegelijk gekoppeld aan actief presentatie en internationalisatie beleid.

Huurprijzen tot € 50 per m² per jaar zijn dan voldoende voor zelfbestedende exploitatie (regulier onderhoud).

Platform presentatiebeleid

| | | | | |
|---------------------------------------|-------------------------------------|------------------------------------|------------------------------------|---|
| | | Koepel Executive board | | |
| Platform Presentatie | Platform Productie | Platform Gemeente | Platform Educatie | Platform Internationalisatie |

Tentoonstellingsruimten kunnen in een aantal categorieën worden ingedeeld. Musea voor eigentijdse kunst functioneren in het algemeen niet voor de lokale kunstenaars: zij beheren collecties en selecteren voor tentoonstellingen van nationaal, liefst internationaal belang. Een ‘Kunsthall’ is wat minder pretentiefus en dient voor wisselende exposities, waaronder ook van lokale kunstenaars (zie bijv. Emden of Rotterdam). Andere ruimten zijn gemeentelijke of particuliere tentoonstellingszalen en meer voor eigen gebruik zijn expositieruimten verbonden aan kollektieven in ateliercomplexen of Broedplaatsen. Daarnaast stellen de commerciële galerieën tentoon, in eigen ruimten en op beurzen. Er zijn ook aanvullende mogelijkheden in buurt- en dorpshuizen en wijkcentra, naast pop-ups in tijdelijk beschikbare ruimten in leegstaande winkel- of kantoorpanden.

- **Presentatiebeleid**

Het Platform ‘Presentatie’ bundelt al deze opties en verdeelt de taken en bevordert initiatieven. Dit nadat zij door de Koepel zijn verzameld. De laatste zet zich ook in voor realisatie van de uitkomsten van het Platformoverleg.

Een presentatiebeleid berust op een inventarisatie van de bestaande mogelijkheden en een inzet op uitbreiding.

Tegelijk op een inventarisatie van het kunstaanbod teneinde van daaruit, middels het platformoverleg, een beleid van solo- en groepstentoonstellingen te organiseren dat recht doet aan zowel de diversiteit van het aanbod als aan de vraag van het publiek.

Naast publieke tentoonstellingen kunnen ook kunstuitleen en bedrijfstentoonstellingen in dit beleid worden opgenomen.

Tenslotte dient het beleid, meer autonoom, tot het bedrijven van actieve promotie en –waar nodig – aanvullende educatie.

- **Spreiding**

Kunstpresentatie concentreert zich vaak in het centrum van steden.

Fijnmaziger kan ingezet worden op presentaties in wijken en dorpen.

In die wijken en dorpen kunnen naast bestaande ruimten in bijv. buurtcentra of dorpshuizen, ook oude - leegstaande - kerken voor cultuur geactiveerd worden.

Door geschikte ruimten op te sporen en de beheerders bijeen te brengen kan ook hier een actief platform worden gecreëerd

Het is denkbaar dat hierin wordt samengewerkt met vergelijkbare platforms op het terrein van muziek en theater.

- **Voorwaarden**

Praktisch gesproken gaat het om de invulling van een tentoonstellingsruimte. Voorzover niet aanwezig moet die worden gecreëerd.

Sommige van die ruimten, bijvoorbeeld musea, hebben daartoe een specifiek ‘eigen’ meerjarenbeleid. Publieke ruimten die meer ad hoc vanuit het Platform ingevuld kunnen worden zijn zeldzaam – en dringend gewenst. Dergelijke ruimten kunnen o.a. in het verlengde van het atelierbeleid (Productiebeleid) worden gecreëerd (zie ook het concept Art Village).

Platform educatief beleid

| | | | | |
|---------------------------------------|-------------------------------------|------------------------------------|------------------------------------|---|
| Koepel Executive board | | | | |
| Platform Presentatie | Platform Productie | Platform Gemeente | Platform Educatie | Platform Internationalisatie |

Er zijn kunstvakopleidingen en universitaire opleidingen met o.a. faculteiten als ‘Kunst en Cultuurwetenschappen’ en ‘Kunstgeschiedenis’.

Voor het bredere publiek zijn er creativiteitscentra voor amateuristische kunstbeoefening, naast een Volksuniversiteit, Open universiteit, enz.

En veel kunstenaars bieden cursussen aan op het eigen atelier.

Voorzieningen verschillen natuurlijk per gemeente, maar dat wat aanwezig is kan tot overleg worden samengebracht en functioneel worden gemaakt in een Platform, dat zowel reguliere onderwijsinstellingen en private initiatieven samenbrengt en inzichtelijk maakt.

- **Educatiebeleid**

Het aanbod aan private cursussen kan worden verzameld, gebundeld in een catalogusaanbod en vervolgens gepromoot.

Cursussen kunnen ook in samenhang met bijvoorbeeld wijkgerichte tentoonstellingen worden gedistribueerd, waarmee het productie- en presentatiebeleid wordt gecombineerd met het educatiebeleid.

Voor het leggen van dit soort dwarsverbindingen is de coördinerende Koepel essentieel.

- **Onderwijs**

Kunst- en cultuureducatie is van oudsher onderdeel van het onderwijs, sommige scholen hebben daar meer ruimte en tijd voor gereserveerd dan andere.

Een toepassing is de inzet van het bestaande aanbod van cursussen in het lager, voortgezet en hoger onderwijs.

Dit door dezelfde inventarisatie en catalogisering aan die scholen aan te bieden in een programma-overzicht. Scholen kunnen dan daaruit kiezen wat van hun gading is en voor welke termijn.

Ook kunnen kunstenaars als aanvullende leerkracht ‘kunstzinnige vaardigheden’ vanuit een pool ingezet worden in het onderwijs, kortom er zijn tal van mogelijkheden om kunst en onderwijs bijeen te brengen, mits er het nodige overzicht wordt gecreeerd.

Aldus wordt tegenover een tot dusver wat onbestemde – maar zeker aanwezige – vraag een voor diverse invalshoeken toepasselijk aanbod gesteld.

Om de nodige voorwaarden te formuleren rond posities en honorering is de bemiddeling van de Koepel vereist.

- **Interactief beleid**

Daarnaast kunnen scholen gebruik een rol spelen binnen het Presentatiebeleid met eigen presentaties naast klassikale excursies, zeker wanneer die presentaties worden begeleid met educatieve programma’s.

Dit kan zowel centraal als decentraal (wijken, dorpen) worden georganiseerd door vraag en aanbod bijeen te brengen (mede in de wetenschap dat aanbod ook vraag kan creëren).

Ook atelierbezoeken kunnen een optie zijn, bijvoorbeeld waarin een kunstenaar aan een groep over zijn werk vertelt. Bemiddelaar is dan de Koepel.

Platform uitwisselingsbeleid

| | | | | |
|---------------------------------------|-------------------------------------|------------------------------------|------------------------------------|---|
| Koepel Executive board | | | | |
| Platform Presentatie | Platform Productie | Platform Gemeente | Platform Educatie | Platform Internationalisatie |

Uitwisselingen vinden plaats bij musea en kunstonderwijs, vaak onderling in eigen kring. Daarnaast vindt het tot dusver vaak plaats door particulier initiatief: zo organiseerde bijvoorbeeld de stichting 'De Klassieke Salon' in 2018 een Amerikaanse conferentie in Leeuwarden (The Representational Art Conference, TRAC2018) en in 2019 een uitwisseling van tentoonstellingen met Xi'an in China.

Zo zijn er nog tal van organisaties in Nederland, maar ook individuele kunstenaars zijn actief bezig met uitwisselingen, waarbij de inspanningen zich vaak beperken tot kleine kring. Hoe dan ook, via diverse organisaties en kunstenaars zijn heel veel contacten te activeren, zowel interregionaal, nationaal als internationaal.

En ook hier is inventarisatie en bundeling in een Platform dan de grondslag voor beleid. Pas vanuit zo'n Platform kan blijken hoeveel rijkdom er in huis is.

- **Interregionale uitwisseling**

Het kunstbedrijf zit veelal opgesloten in de eigen regio: in Groningen weet men niet wat in Friesland gaande is, Utrecht kent Den Haag niet, Den Bosch ligt ver van Breda.

In het verlengde van een presentatiebeleid kunnen regio onderling tentoonstellingen uitwisselen. Dat is slechts een kwestie van beschikbare ruimte, planning en afspraken.

Onderliggend principe is de ruilovereenkomst: Wanneer Amsterdam 'ruilt' met Rotterdam verzorgen beide steden ieder voor zich een aanbod, regelt ieder het transport van het 'eigen' aanbod en verzorgt als gastheer de inrichting. En zo kan Brabant 'ruilen' met Gelderland, Friesland met Zeeland, Den Haag met Drenthe, enzovoorts.

Publiciteit en promotie kan in een samenwerking van Koepels worden opgezet.

- **Internationale uitwisseling**

Kunstzinnige uitwisseling is ook heel geschikt om banden met zustersteden op hoger plan te brengen: kunst is dan voor de stad een visitekaart waarmee jaarlijks kan worden gevarieerd.

Ook hier is de ruilovereenkomst van toepassing: bijvoorbeeld: Moskou presenteert zich in Groningen, Groningen in Moskou (of Los Angeles, Xi'an, Barcelona, Marrakesh, etc.).

Er is veel potentieel wat alleen maar bundeling behoeft, gevolgd door proactief beleid.

- **Praktische uitwerking**

De Koepel kan zich inzetten voor de praktische realisatie: ijb de organisatie van verzendingen van werken van de 'eigen' kunstenaars (verpakking, transport, verzekering, evt. exportformulieren) en de inrichting en beheer van de tentoonstellingen van bezoekende kunstenaars.

Ook hier zijn combinaties mogelijk: zo kan een internationale uitwisseling uitgebreid worden met interregionale contacten tot een landelijke presentatie.

Uitwisseling dient daarmee om het lokale kunstbeleid om te zetten van de statische naar een dynamische vorm.

Aanbevelingen

- Gemeentelijk beleid

Grote en middelgrote gemeenten kunnen op eigen kracht een dergelijk platformbeleid realiseren. Het is denkbaar dat kleinere en plattelandsgemeenten – met relatief weinig kunstenaars als inwoner – hierin samenwerken en zo de krachten bundelen. (een intergemeentelijk Platform).

Zeker wanneer Buurt- en dorpshuizen en ook leegstaande monumenten als oude kerken worden ingeschakeld kan zo op microniveau een uitwisseling worden bewerkstelligd zoals die eerder in dit stuk op nationaal niveau is geschetst.

- Provinciaal beleid

Op provinciaal niveau hoeft dan niet meer te gebeuren dan het bundelen van de gemeenten (resp. haar ‘Koepels’) tot een apart ‘Gemeentelijk Platform beeldende kunst’ en van daar uit het productie-, presentatie- en educatiebeleid stimuleren en eventueel daar in te springen waar gaten vallen. Daarnaast kan het een eigen rol gaan spelen in het uitwisselingsbeleid

- Landelijk beleid

Het ministerie van cultuur kan zich dan focussen op een soortgelijk ‘Provinciaal Platform beeldende kunst’ en zich inzetten op harmonisering en aanvullende subsidiering.

Landelijke fondsen zijn dan overbodig, geldstromen kunnen via de Provinciale Platforms worden verdeeld en van boven naar beneden worden geloodst.

Organisatie

Er zijn per gemeente (of samenwerkende gemeenten) twee nieuwe organisaties nodig voor dit beleid: een koepel en een atelierstichting.

- Koepel

Een Stichting-met-leden die de reeds bestaande krachten bundelt en coördineert (zowel die van overheid als privaat), en die de diverse hierboven beschreven activiteiten realiseert: het realiseren van opdrachtenbeleid en kunstuitlen, het werven van vastgoed als atelier of expositieruimten, het organiseren van tentoonstellingen en uitwisselingen, het coördineren van educatief aanbod. Daarnaast het voeren van een promotiebeleid en – in samenhang daarmee – een internationalisatiebeleid. Ook een publieksbeleid tot bemiddeling van bijv. kunst in wijken e.d. kan hier worden ondergebracht.

Het bestuur coördineert het Platformoverleg tussen het eigen uitvoerend bureau en de gemeentelijke diensten Vastgoed, Onderwijs en Cultuur.

De stichting dient voor dit alles te beschikken over een eigen bureau.

- Atelierstichting

Minicorporatie voor het beheer (onderhoud en verhuurbeleid) van atelierpanden/broedplaatsen en de uitbreiding van de reeds bestaande ‘IJzeren Voorraad’ tot het gewenst niveau. Als gespecialiseerde minicorporatie verzorgt ze de onderhoudsplannen, te bekostigen vanuit de huuropbrengsten.

Om redenen van kostenbesparing en efficiency en ervan uitgaand dat er een overlap in taken zal ontstaan kunnen beide stichtingen gebruik maken van hetzelfde bureau, waarin algemene (administratie, financiële administratie, promotie) en gespecialiseerde ‘activiteiten’ medewerkers zijn ondergebracht.

Budgetten

Er zijn drie vormen van budgettering vereist:

- Eenmalige investeringen

Investeringen in vastgoed: ruimten voor ateliers, exposities en educatieve activiteiten. Hiervoor dienen vanouds afgedankte scholen, bedrijfsgebouwen, enz. die met relatief eenvoudige ingrepen voor het doel geschikt kunnen worden gemaakt.

Ateliers zijn door verhuur - mits vrij van achterstallig onderhoud en bij lage m2 kosten – zelfbedruipend te exploiteren, educatieve ruimten eveneens.

- Reguliere budgetten

In de regel zijn beheers- en organisatiekosten, overall verzekeringen, e.d. structurele, jaarlijks weerkerende kosten. Daarnaast hebben activiteiten als beheer van tentoonstellingsruimten, voorzieningen Artists in Residence, e.d. aanvullende jaarlijkse budgetten nodig.

- Projectbudgetten

Projecten als exposities en uitwisselingen behoeven een dekking per project, waarbij kosten verband zullen houden met ambities en ambities met de mate van succes..

Daarbij is het redelijk om kunstenaars, naast honoraria voor diverse opdrachten en diensten, bij exposities ook een vergoeding aan te bieden (zgn ‘hang- en stagelden’), waarmee ook op lokaal niveau een (bescheiden) bijdrage wordt geleverd aan de inkomensvorming, nodig om deze maatschappelijk-culturele inspanning voort te kunnen zetten.

Platformbudgetten

Per Platform zijn kosten ongeveer als volgt te definiëren:

- Productiebeleid

Voorzover het afgedankte school- en kantoorgebouwen van de gemeente zelf betreft beperken investeringen zich tot het vrijmaken van achterstallig onderhoud. Daarnaast is het denkbaar om te investeren in industriële gebouwen met een monumentale of historische waarde, die redelijk sober en eenvoudig voor het doel omgebouwd kunnen worden.

Eenmaal daar is de exploitatie kostendekkend te maken.

- Presentatiebeleid

Ook hier betreffen investeringen de tentoonstellingszalen (al dan niet in combinatie met productieruimten – zie ook ‘Art Villages’). Overheden zijn vaak geneigd om royaal te investeren in cultuurgebouwen, om dan te bezuinigen op de invulling. Dat kan beter andersom. De kosten van die invulling (inrichting, beheer, verzekering, e.d.) zijn structureel. Daar bovenop wordt gepleit voor hang- en stagelden voor kunstenaars.

- Educatiebeleid

Kosten zullen zich in eerste instantie beperken tot dienstverlening (ingebouwd in de kosten Koepel), promotie en evt. aanvullende honoraria voor lesgevende kunstenaars.

- Uitwisselingbeleid

Valt voor een deel samen met die van het Presentatiebeleid, aan te vullen met kosten transporten, verzekeringen, hang- en stagelden, reis- en verblijf Artist in Residence, e.d.

Namens,

Beroepsvereniging van Beeldende Kunstenaars, BBK, Tom S. Hageman

Beroeps Organisatie Kunstenaars, BOK, Annemiek Vos

Kunstenbond, Wilma Vissers